

# المرشد

نظرة عن الأمراض المتنتقلة جنسيا

خدمات نوفر للمهاجرين



JUNTA DE ANDALUCIA

SALUD

ASOCIACIÓN  
de MUJERES  
PROGRESISTAS

Victoria Kent



COMITÉ C. ANTAIDA  
DEL CAMPO GIBRALTAR CONSEJERÍA DE

# الفهرس

- 3 ..... من نحن.
- 8 ..... هل تعلم.
- 13..... وسائل تحول دون حدوث الحمل، و تقي من الإصابة بأمراض
- 20..... الأمراض المنقولة جنسيا.
- 29..... اطلب استشارة محاميتنا.
- 38..... اطلب استشارة أخصائيتنا النفسية.
- 42..... اطلب استشارة أخصائيتنا الاجتماعية.

## من نحن

### جمعية النساء التقديميات "فيكتوريا كينت"

تسعى جمعية النساء التقديميات "فيكتوريا كينت" إلى الدفاع عن حقوق النساء بصفة خاصة و عن كل الأشخاص الذين يعيشون في وضعية صعبة بصفة عامة. وتقوم الجمعية منذ سنة 2003 وحتى وقتنا هذا بتطوير برنامج موجه بشكل خصوصي إلى الأشخاص الذين يمارسون الدعارة في منطقة الجزيرة الخضراء وجبل طارق جنوب اسبانيا.

يروم هذا البرنامج إلى طرح مجموعة من الوسائل المهمة التي تهدف إلى توعية و تحسيس هذه الفئة بخطورة التعاطي للدعارة دون اتخاذ الاحتياطات اللازمة و الحيلولة دون التعرض لأمراض محتملة. لهذا الغرض فان جمعيتنا تضع رهن إشارة هؤلاء الأشخاص مجموعة من الأخصائيين المؤهلين لهذا الغرض، و تتكون من:

- طبية نفسانية: تقوم هذه المتخصصة بمساعدة الأشخاص الذين يمرون بحالات صعبة مثل: أزمات نفسية، قلق، خوف مزمن.. الخ عموما كل الحالات التي يعجز المرء على تجاوزها دون مساعدة متخصصة.

- محامية: يمكنها مساعدتك فيما يتعلق بتسوية وضعيتك القانونية باسبانيا، لا سيما فيما يتعلق بطلبك التجمع العائلي، تقديم شكاية ، أو تقديم طلب من اجل الحصول على الجنسية....

- العاملة الاجتماعية : يمكنها أن تقدم لك معلومات حول عدة أشياء ،  
مثل كيفية الحصول على البطاقة الصحية الخاصة بالضمان  
الاجتماعي ، وأيضا كيفية الاستفادة من الرعاية الصحية بالنسبة  
للأشخاص المقيمين بطريقة غير قانونية، وكذلك يمكن أن تقدم لك  
الاستشارة فيما يتعلق بميدان الشغل ، وكذا فيما يتعلق بكيفية  
الحصول على مساعدات غذائية...

من اجل الاستشارة و الاستفسار،المرجو التوجه إلى هذا العنوان ، أو  
الاتصال بهذه الأرقام :

العنوان : شارع ريخينو مارتينز ، رقم 3 ، الطابق الثالث ب ،  
الجزيرة الخضراء

الهواتف: 9566333299/956633396.

البريد الإلكتروني: [asociacion@ampvictoriakent.org](mailto:asociacion@ampvictoriakent.org)

[salud@ampvictoriakent.org](mailto:salud@ampvictoriakent.org)

## لجنة مواطن محارب للسيدا- لمنطقة جبل طارق

تقوم لجنة مواطن محارب للسيدا- و هي منظمة غير حكومية مقرها مدينة الجزيرة الخضراء ، بعدة أعمال تهدف إلى بلوغ الأهداف الآتية:

- التعريف بداء فقدان المناعة المكتسبة ، و سبل الوقاية منه.
- العناية النفسية / الاجتماعية، وكذا الدعم الذاتي بالنسبة لمرضى داء فقدان المناعة المكتسبة وأيضاً لعائلاتهم.
- ضمان التكافل بين العائلات، والمحيط المدرسي والمجتمع، بهدف الوقاية و العلاج الفعالين من الأمراض المتنتقلة جنسيا.
- توفير الرعاية والتكوين والوقاية من هذا الداء بالنسبة للشرائح المقصية اجتماعيا (المتعاطين للمخدرات، للدعارة، وكذلك للسجناء... الخ).
- توزيع العازل الطبي الخاص بالذكور، والإناث....الخ.
- المطالبة بحقوق الأشخاص الحاملين لهذا الداء ، و حمايتهم من التهميش و الإقصاء الذي يطال هذه الشريحة بسبب مرضهم هذا.

من اجل الاستشارة أو الاستفسار، المرجو الاتصال على هذه الأرقام :

الهاتف: 956634828.

الفاكس: 956634828.

البريد الالكتروني: Cascg5@hotmail.com

أو التوجه مباشرة الى مقر الجمعية.

## المركز الصحي للأمراض المنقولة جنسيا

يمكن المركز الصحي للأمراض المنقولة جنسيا، التابع للمصلحة الصحية لإقليم الأندلس من توفير الرعاية الصحية بالمجان، وبطريقة سرية لا حاجة فيها للإدلاء بأية وثيقة. الخدمات التي يقدمها المركز تتجلى في :

- تحليل كل الأمراض التي تنتقل عبر الجنس :

\* داء فقدان المناعة المكتسبة(السيدا)

\* داء التهاب الكبد نوع A ، B و C و مرض الزهري .

- إجراء فحوصات بالأشعة من أجل التأكد وجود فقر الدم.

- إجراء تحاليل من أجل التعرف على مواد مثل:سكر الكلوكوز ، الكوليستيرول ، ومواد اخرى.

- اختبار الحمل عن طريق اخذ عينة من البول.

- شقوق مهبلية .

- شقوق بلعمية .

- التلقيح ضد مرض إتهاب الكبد نوع B .

- تشخيص على مستوى خلايا الدم من أجل الوقاية من مرض سرطان عنق الرحم .

- توزيع العازل الطبي الخاص بالذكور والإناث بالمجان .
- التحسيس و التوعية بالأمراض و الأوبئة المنقولة جنسيا .

من أجل الاستشارة أو الاستفسار يرجى الاتصال بالعنوان التالي أو  
الاتصال بالرقم التالي : شارع نونيز ، بلا رقم ، المستشفى القديم  
للصليب الأحمر ( المركز الصحي لشارع لا كونفرنسيا ) .

الهاتف : 956004904 .

# هل تعلم أن...

## تشريح الأعضاء التناسلية:

### الجهاز التناسلي للأنثى:

يتكون الجهاز التناسلي الأنثوي من جزأين :

الجزء الخارجي: يمكننا من خلالها معاينة فتحة المهبل، ومدخل المهبل والقناة البولية التي من خلالها يخرج البول. كلاهما مغلف على شكل شفة مكونة من تجويفين عميقين: الشفة الصغرى والشفة الكبرى. في الجهة العليا من الجهتين يتواجد البظر، وهو عبارة عن حذبة جد حساسة.

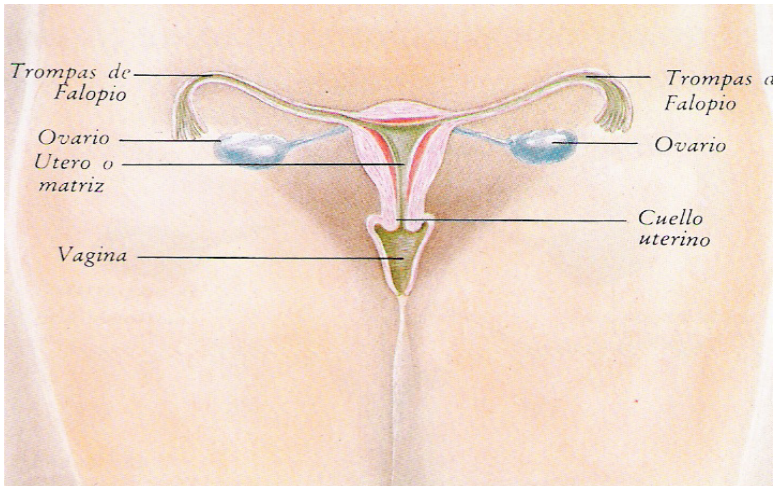
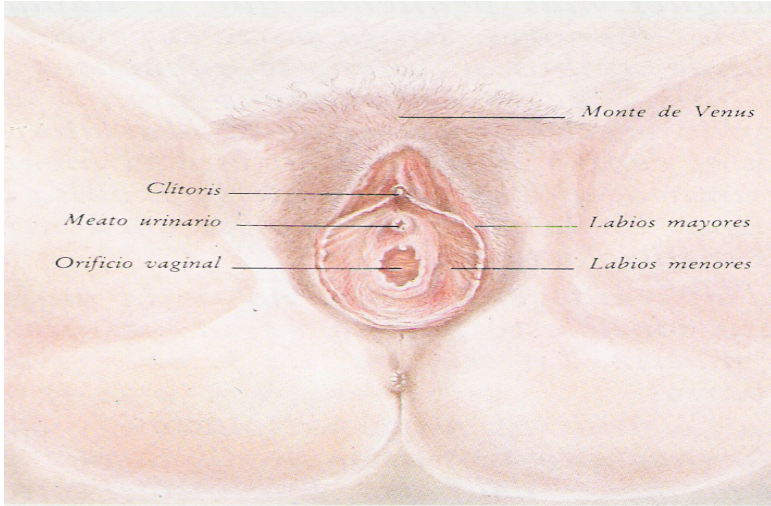
الجزء الداخلي: تتكون من بويضتين، قناة فالوب، و الرحم.

- البويضتين: هما عبارة عن عضوين على شكل لوزة، و اللتين في غضون شهر على الأرجح تنضجان و تحرران البويضة وهي الخلية الأنثوية المسنولة على الإخصاب.

- قناة فالوب: و هي عبارة عن قناتين تصل البويضتين و الرحم. هذا هو مكان الإخصاب.

- الرحم: هو العضو المهياً لاستقبال البويضة من اجل عملية الإخصاب. و بالتالي يتشكل الجنين داخل الرحم طيلة التسعة أشهر من الحمل.

- المهبل: هو عبارة عن غشاء خارجي و قابل للتمدد.



## الجهاز التناسلي الذكري

يتكون الجهاز التناسلي للذكر من جهتين: جهة داخلية وأخرى خارجية.

- الجهة الخارجية: من النظرة الأولى يمكننا مشاهدة القضيب و كيس الصفن. هذا الأخير عبارة عن كيس بداخله الخصيتين. مؤخرة القضيب تسمى حشف وهي مغطاة بجلدة قابلة للتمدد تسمى غلفة. للقضيب فتحة صغيرة من خلالها يخرج السائل المنوي وكذلك البول وتسمى فتحة بولية.

- الجهة الداخلية : تتكون من الخصيتين- القناة الناقلة - كيس الصفن- البروستاتا- القناة البولية و السائل البروستاتي و المنوي.

- الخصيتين: هي عبارة عن غدد تنتج الحيوانات المنوية.

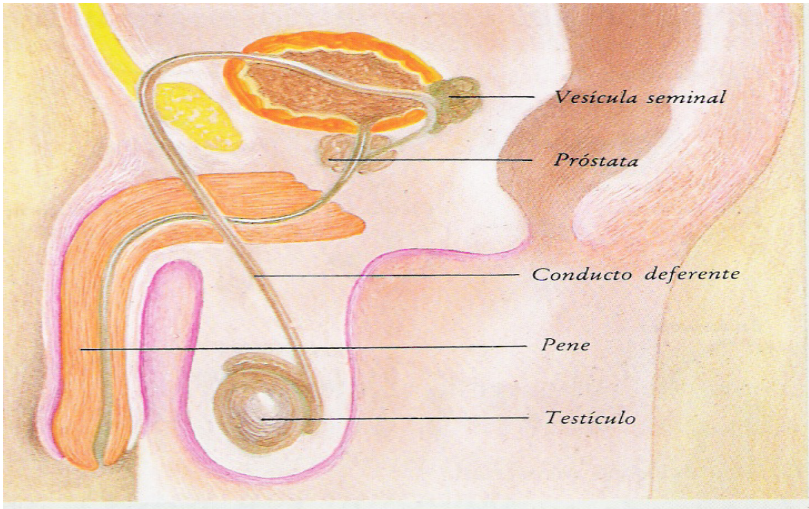
- القناة الناقلة: هو عبارة عن معبر الحيوانات المنوية الى كيس الصفن.

- كيس الصفن: مكان تكون السائل المنوي. وجزء من هذا السائل يصلح كغذاء له.

- البروستات: ينتج نوع اخر من السوائل شبيهه بالسائل المنوي.

- القناة البولية: قناة مجرى البول.

- السائل البروستاتي و المنوي: هو و الحيوانات المنوية يشكلان المنى و هو عبارة عن سائل ابيض و لزج يخرج عند القذف.



## وسائل تحول دون حدوث الحمل، و تقى من الإصابة

### بأمراض.

من المعروف أن كل حضارة كانت لها تقنيات خاصة اكتسبتها على مر الزمن، و قد كانت مجدية بالنسبة لمجتمعات أخرى. مثال على ذلك، حضارة البربر الذين كانوا يستخدمون تقنية تتمثل في إدخال حجارة صغيرة على مستوى رحم الناقة من اجل تفادي الحمل أثناء عبور قوافل الجمال في الصحراء.

تجدد الإشارة إلى أن هذه التقنية و الوسيلة البدائية قد تم اقتباسها في العصر الحديث، و تطورت إلى ما يسمى حاليا ب D.I.U أو جهاز يوضع داخل الرحم.

وقد تم ابتكار جيل جديد من وسائل منع الحمل، من بينها أقراص منع الحمل، و هي تعتبر من الوسائل التي أظهرت فاعليتها و التي ساهمت بشكل كبير من تحديد النسل في الدول الغربية في النصف الأخير من القرن العشرين.

يجب التأكيد في هذا الصدد على أن وجود و توفر وسائل منع الحمل في حد ذاتها لا تضمن عدم حدوث الحمل، و بالتالي فيجب توفر معرفة كيفية استعمال هذه الوسائل. بنفس الطريقة، لا يكفي بأن

يكون لدى أولادنا معرفة بوجود هذه الوسائل، بل يجب علينا أن نعمل معهم بطريقة تربوية من اجل توضيح كل التباس أو حكم مسبق لهذه الوسائل.

### وسائل "طبيعية"

هي عبارة عن وسائل لا تتدخل في عملها وسائل أخرى خارجية، و بالتالي فإن عملية الجنس لا تعرف تغيرا طبيعيا.

-الجماع المتقطع: تسمى كذلك دورة إلى الخلف، بحيث يتم إخراج القضيب من المهبل قبل قذف المنى. هذه العملية تؤدي إلى فقدان نشوة المعاشرة الجنسية بسبب الطريقة الفجائية التي تنتهي بها، و بالتالي فإنها وسيلة معرضة بشكل كبير إلى الفشل.

- وسيلة تقوم على توقف ممارسة الجنس طيلة الفترة التي تعرف المرأة فيها مستوى عالي من الخصوبة، و هي بالتالي وسيلة غير ثابتة لأن جسم الإنسان ليس عبارة عن آلة حاسبة و لا يشتغل مثل الساعة.

- غسل الجهاز التناسلي، تقوم هذه الوسيلة على فرضية أن غسل المهبل مباشرة بعد الجماع يمكن من خلاله تفادي حدوث الحمل. هذه الفرضية خاطئة تماما، و غير فعالة.

- وسائل عبارة عن حواجز:

هي عبارة عن طرق مختلفة تحول دون تقدم الحيوانات المنوية إلى داخل المهبل.

- مضادات الحيوانات المنوية: هي عبارة عن مواد كيميائية يتم إدخالها في مهبل من أجل لجم قدرة الحيوانات المنوية، يكون لها فائدة عندما نستخدمها مع طرق أخرى بمثابة حواجز، و بالتالي فاستخدام هذه الوسيلة لوحدها يعرضها لنسبة كبيرة من الفشل.

-العشاء الطبي: هو عبارة عن قطعة من المطاط القابل للتمدد و على شكل قبة، يتم إدخاله في المهبل بحيث يحول دون مرور الحيوانات المنوية إلى عنق الرحم. استخدام هذه الوسيلة يتطلب زيارة مسبقة إلى مركز أمراض النساء أو مركز تنظيم الأسرة من أجل تحديد حجم العشاء المناسب لكل امرأة. و من أجل أن تكون له فعالية، يجب استخدامه مع مضاد الحيوانات المنوية، يجب كذلك إدخاله بطريقة صحيحة و قبل مدة 10 دقائق من البدء من ممارسة الجنس، و يجب إخراجها 8 ساعات بعد المرة الأخيرة من الجماع.

-الاسفنجة المضادة للحيوانات المنوية، استخدامها يماثل استخدام العشاء الطبي، يتعلق الأمر بقطعة من الإسفنج مغطاة بمضادات الحيوانات المنوية، تحول دون تسرب الحيوانات المنوية داخل الرحم. يجب إدخالها جيدا حتى قعر المهبل من أجل إغلاق عنق الرحم بطريقة جيدة. الاسفنجة يمكنها المكوث داخل المهبل لمدة 36 ساعة.

في كل عملية جديدة للجماع، يجب إضافة بعض الجرعات من مضادات الحيوانات المنوية، الاسفنجة ذات استعمال واحد، و يجب استبدالها عند كل استخدام.

-الواقي الذكري أو العازل الطبي: هو عبارة عن غشاء من مادة "الاطيكس" (لبن النبات)، يتم تغطيته على القضيب من اجل الحيلولة دون تسرب الحيوانات المنوية داخل المهبل. هو في متناول الجميع، و استعماله يقي الإصابة من عدة أمراض منقولة جنسيا كداء فقدان المناعة المكتسبة (السيدا). الواقي الذكري هو ذو استعمال واحد و استعماله بطريقة صحيحة شرط أساسي لتأدية وظيفته بفعالية.

يجب أن يوضع دائما قبل القيام بالممارسة الجنسية، و فقط عند انتصاب القضيب لأول وهلة. في الطرف العلوي للعازل الطبي، يجب ترك مكان صغير لا يحتوي على الهواء و هو مكان تجمع الحيوانات المنوية. بعد قذف المنى وقبل اختفاء انتصاب القضيب يجب نزع القضيب من المهبل وذلك بانتزاع العازل الطبي من الطرف العلوي. فقط يستعمل لمرة واحدة، و استعماله مرة واحدة في كل ممارسة جنسية يعطي فعالية لهذه الوسيلة.

### وسائل هرمونية:

-أقراص منع الحمل: مكونة من هرمونات أنثوية- الستيروجين و البروجيستيرون- مركبة، و هي عند تناولها بطريقة صحيحة تساهم

في تغيير وظيفة جهاز الولادة الأنثوي، و بالتالي ففترة العادة الشهرية لا تعرف خلالها إخصاب للبويضات الأنثوية و يستحيل خلالها الحمل.

هذه الوسيلة تعتبر أكثر ضمانة لمنع الحمل، بمعدل فعالية يقارب 100%، قبل استعمالها يجب استشارة الطبيب من بداية تناولها، و كذلك من أجل القيام ببعض الفحوصات الطبية المنتظمة. في حالة نسيان تناولها بطريقة منتظمة أو الغثيان أو الإسهال، يمكن أن تفقد فعاليتها لفترة من الزمن.

و في هذه الحالات، لا يجب التوقف عن تناولها و من المستحسن استعمال وسيلة أخرى مكلمة لمنع الحمل.

هذه الأقراص يمكن أن تكون لها مضاعفات جانبية، هذا بالإضافة إلى أنها تتسبب في ظهور أمراض شرايين القلب. هذه الأمراض عادة ما تصيب المدخنين، الأشخاص الذين يعانون من سوء التغذية أو المسنين. لذلك، فمن الأفضل للنساء المدخنات اللواتي تجاوزن 35 سنة تجنب استعمال هذه الأقراص. نؤكد في الاهتمام على ضرورة استشارة الطبيب تزامنا من استعمال هذه الأقراص.

**-الحقن:** تركيبتها و وظيفتها مشابهة لأقراص منع الحمل، و يتعلق الأمر بمواد يتم حقنها مرة واحدة كل شهر أو مرة واحدة كل ثلاثة أشهر، داخل الوريد. استعمال هذه الحقن يترتب عنه راحة أكثر

بالمقارنة مع أقراص منع الحمل، بحيث أنها تخلق تغيرات أكثر أثناء العادة الشهرية. من أجل استعمالها، من الواجب أيضا استشارة الطبيب.

- قرص اليوم التالي أو قرص ما بعد الجماع: هذه الطريقة لمنع الحمل أثناء ممارسة الجنس بدون أخذ الاحتياطات الواقية (تمزق العازل الطبي، التعرض للاغتصاب ...الخ). تصل نسبة فعاليتها إلى 97 في المائة إذا تم تناولها بعد 24 ساعة من الجماع. إلا أن هذه الأقراص تحتوي على كمية لا يستهان بها من مواد ذات مضاعفات جانبية. لذلك يجب تناولها بطريقة استثنائية، و تحت مراقبة الطبيبية.

- جهاز يوضع داخل الرحم: هو عبارة عن جهاز صغير الحجم يوضع داخل تجويف الرحم بحيث يحول دون حدوث الحمل. حجمه يتراوح بين 3 و 4 سنتمترات، و عادة ما يكون شكله عبارة عن حرف " T " أو عدد "7". يجب أن يتم وضعه من طرف الطبيب مختص. و صلاحيته تمتد من عامين إلى أربعة أعوام و ذلك حسب نوعية الجهاز، و يتطلب كذلك مراقبة منتظمة من طرف الطبيب.

وسائل جراحية:

- ربط قنوات فالوب فيما بينها: يتم ربط قناتي فالوب فيما بينهما، مما يؤدي إلى الحيلولة دون مرور البويضة عبرهما وبالتالي يحول دون التقاء البويضة بالحيوانات المنوية.

- قطع القناة الدافقة للمني: عند طريق إجراء عملية جراحية، يتم قطع القنوات الناقلة للمني، و بالتالي يتم تحويل مسار الحيوانات من مجرى البول إلى الخصيتين.

### نصائح متعلقة بالنظافة و الصحة

- إذا كنت تستعملين الاسفنجيات المضادة للحيوانات المنوية:
  - يجب أن لا تتجاوز مدة بقائها في المهبل أكثر من 8 ساعات.
  - يجب تبليها بمضادات الحيوانات المنوية من أجل تسهيل دخولها في المهبل و تجنب الإصابة بالأمراض المعدية. ولكن يجب استعمالها كوسيلة مكملة للعازل الطبي.
  - في حالة عدم استعمال العازل الطبي، من الأفضل تغييرها بعد كل ممارسة جنسية.

## الأمراض المنقولة جنسيا

### \* داء السيلان:

مرض معدي يصيب عددا كبيرا من الأشخاص، و هو ناتج عن مكروب يعيش في محيط معتدل و رطب من جسم الإنسان. ينقل هذا المرض عن طريق الالتقاء الجنسي.

- أعراضه:

لدى الرجال: إفرازات قبيحة ذات لون أصفر على مستوى القضيب. شعور بالوخز عند التبول.

لدى النساء: تزايد طفيف لإفرازات المهبل؛ شعور بالوخز عند التبول؛ اختلالات أثناء العادة الشهرية؛ آلام على مستوى البطن أو شعور بالإرهاق و التعب.

- نتاجه في حالة عدم علاجه:

لدى الرجال: آلام مزمنة، الإصابة بالعقم و ببعض الأمراض  
لدى النساء: الإصابة بمرض التهاب المهبل، قنوات فالوب، البويضات، مما يؤدي إلى العقم.

- التشخيص و العلاج:

يتطلب فحصا طبيا ومخبريا على مستوى إفرازات القضيب، المهبل، و كذلك على مستوى الشرج.

من الضروري مواصلة الفحص بعد العلاج، لأن الأعراض أحيانا تختفي بينما المرض لم يتم علاجه بعد.

### \* داء الزهري:

مرض خطير و معدى و هو ناتج عن جرثوم يرى بالمجهر الضوئي. ينتقل هذا المرض عبر الالتقاء الجنسي و عن طريق المشيمة أثناء الحمل.

- أعراضه: تتطور حسب المراحل:

المرحلة الأولى: (من الأسبوع الأول إلى الأسبوع الثاني عشر بعد الإصابة بالعدوى): تقرح (أحمر) يصيب جانبي الالتقاء بين الرجل و المرأة. يستمر من أسبوع إلى خمس أسابيع.

المرحلة الثانية: (من الشهر الأول إلى الشهر السادس بعد الإصابة بالعدوى): انتفاخ الصدر، و الظهر، الساعدين والرجلين؛ عقيدات لمفاوية على مستوى العنق، الإبط، الفخذين. حمى و آلام الحنجرة و شعور عام بالتعب.

المرحلة الثالثة: (من السنة الثالثة أو أكثر بعد الإصابة بالعدوى): تقرح الجلد و الأعضاء الداخلية؛ التهاب المفاصل؛ فقدان الشعور على مستوى الساعدين و الرجلين؛ آلام ناتجة عن إصابات.

- التشخيص و العلاج:

يتطلب فحصا طبيا و مخبريا. يتم العلاج بواسطة المضادات الحيوية.

### \*داء العقبولة العادي:

نتيجة فيروس، و هو ينقل عن طريق الالتقاء الجنسي، و لكن يمكن أن يعدي بواسطة الأيدي.

-أعراضه: آلام و انتفاخات ناتجة عن الحكة، حمى و شعور بالوخز عند التبول.

-التشخيص و العلاج: يتم التشخيص عن طريق الفحص المؤكد بالتحاليل. يتم العلاج من هذا المرض عن طريق تناول أدوية تحسن ظهور الأعراض و تخفف من ظهور الوباء مرة أخرى.

-تعميدات محتملة: ارتفاع مخاطر الإصابة من سرطان عنق الرحم، خطر الموت، تشنجات عصبية و الإجهاض.

\*داء شلاميديا: ناتج عن بكتيريا تصيب مجرى البول عند الرجال، و عنق الرحم عند النساء. ينقل هذا المرض عن طريق التقاء الغشاء المخاطي للمهبل، للقم، للعنين، لمجرى البول.

-أعراضه:

لدى الرجال: إفرازات القضيبي، إحساس بالألم عند التبول، و أحيانا الشعور بالرغبة للتبول.

لدى المرأة: إفرازات مهبلية، و آلام على مستوى أسفل البطن.

-التشخيص و العلاج: تحليل و فحص الإفرازات، يعالج بواسطة  
المضادات الحيوية.

#### \*داء التهاب الكبد نوع "أ":

يجعل الكبد تنتفخ و تعمل بشكل غير عادي. يكون سببه فيروس ينتشر بواسطة الدم، السائل المنوي أو سائل آخر في الجسم لشخص مصاب. (العلاقات الجنسية، تبادل الإبر، فرشاة الأسنان، أو أداة الحلاقة).

-التشخيص و العلاج: التعب، الغثيان، الحمى، فقدان الشهية، آلام المعدة، الإسهال.

-التشخيص: عن طريق تحليل الدم أو فحص نسيج مستخرج من المريض.

-العلاج: يمكن أن يكون عن طريق تناول الأدوية و / أو إجراء عملية جراحية.

-الوقاية: عن طريق التلقيح (ثلاث حقن على مدى ستة أشهر).

طرق أخرى: استعمال الواقي الذكري، عدم تبادل الإبر أو وسائل النظافة الشخصية، استعمال قفازات عند لمس الدم، وتأكد بأن الوشم الذي ترغب فيه يرسم بمعدات نظيفة.

#### \*داء التهاب الكبد نوع "ب":

يجعل الكبد تنتفخ و لا تؤدي وظيفتها بشكل صحيح. سببه فيروس ينتشر عن طريق الدم، السائل المنوي أو سائل آخر في جسم مصاب. (العلاقات الجنسية، تبادل الحقن، فرشاة الأسنان، أداة الحلاقة...).

-الأعراض و العلاج: التعب، الغثيان، الحمى، فقدان شهية الأكل، آلام على مستوى المعدة، الإسهال.

-التشخيص: عن طريق تحليل الدم و/ أو فحص نسيج مستخرج من المريض.

-العلاج: يمكن أن يكون عن طريق تناول الأدوية و/ أو إجراء عملية جراحية.

### \*داء التهاب الكبد نوع "س"

-أعراض المرض: يجعل الكبد تنتفخ و لا تؤدي وظيفتها بشكل صحيح. يوجد هذا المرض في دم الأشخاص المصابين و ينقل عن طريق الدم و العلاقات الجنسية. لا ينتقل عن طريق الالتقاء العادي بين الأشخاص، السعال أو عن طريق المأكولات و المشروبات، و لا عن طريق الرضاعة (رضاعة الأم).

-الوقاية: لا يوجد لقاح لهذا المرض. إنما نمط الحياة الصحي يساهم في غيابه. بالرغم من ذلك، التعاطي للكحول، المخدرات و الإصابة

بأمراض أخرى (داء المناعة المكتسبة) يساهم في تفشي هذا الفيروس بوثيرة سريعة.

### \* داء فقدان المناعة المكتسبة:

ما هو داء فقدان المناعة المكتسبة ؟

كلمة السيدا تحيلنا إلى أوائل كلمة داء فقدان المناعة المكتسبة. السيدا مرض منقول و هو ناتج عن فيروس يسمى "فيروس فقدان المناعة الإنساني" (VIH)

يظهر هذا المرض بعد ثمانية إلى عشرة أيام من الإصابة بالعدوى، و يتميز بتحطيم جهاز الدفاع للمناعة الطبيعي للجسم و الذي يسهل في ظهور الوباء.

تعتبر هذه الإصابات "انتهازية" لأنها تستغل عدم القدرة و المناعة الدفاعية للشخص الحامل لهذا الفيروس من أجل توليد الأمراض.

-الفرق بين فيروس فقدان المناعة و داء فقدان المناعة المكتسبة: يكون الشخص حاملا لفيروس فقدان المناعة عندما يكون فيروس فقدان المناعة في جسمه و لا يتطور إلى ظهور أية أمراض.

عندما يكون الشخص حاملا لفيروس فقدان المناعة ويتطور هذا الفيروس إلى مرض أو عدة أمراض تسمى "انتهازية"= السيدا.

\*في أي السوائل يوجد فيروس فقدان المناعة ؟

يوجد فيروس فقدان المناعة في عدة سوائل من جسم الإنسان، خصوصا في الدم، السائل المنوي، الإفرازات المهبلية وحليب الأم. هذا الأخير يتركز فيه الفيروس بشكل قوي لينتج عنه الإصابة بالعدوى.

\*ما هي مداخل انتقال فيروس فقدان المناعة؟

حتى تتم الإصابة بالعدوى، من الضروري أن يدخل الفيروس إلى الدم و ذلك عن طريق مداخل مثل الجروح التي توجد في الجلد أو الغشاء المخاطي.

سمك الجلد كافية جدا للحيلولة دون اقتحامها من طرف فيروس فقدان المناعة، و لكن عند وجود إصابات في الجسم كالجروح، غرز، قروح... الخ، عند ذلك يمكن للفيروس أن يدخل عبرها.

\*طرق انتقال الفيروس:

- عن طريق الدم و ممارسة الجنس

### ممارسات خطيرة:

1. تبادل الإبر، الحقن، أدوات حادة غير معقمة، فرشاة الأسنان، شفرات الحلاقة أو أي وسيلة حادة.
2. العلاقات الجنسية: عن طريق المهبل و الدبر، بحيث كلاهما يحتوي على غشاء مخاطي جد هش يسهل أن يصاب بجروح

و إصابات و التي من خلالها يمكن للفيروس أن يتسرب منها.

### - وسائل فعالة:

- استعمال العازل الطبي الذكري و الأنثوي.

### \*وسائل غير فعالة:

1. استخدام الجهاز الذي يوضع داخل الرحم، الاسفنجة التي تحتوي على مضادات الحيوانات المنوية، الغشاء الطبي... فهذه الوسائل فقط تمنع حدوث الحمل و ليس عدم الإصابة بالأمراض المنقولة جنسيا و فيروس فقدان المناعة /داء فقدان المناعة المكتسبة.

### \*يجب تفادي هذه الأشياء:

- -قذف المنى في المهبل أو الدبر
- -الاحتكاك المباشر بين المهبل و القضيب
- -قذف المنى في الفم
- -تسرب الإفرازات المهبلية في الفم

\*ما يجب القيام به في حالة حدوث ممارسة خطيرة؟



- إذا لم تكوني تتوفرين على "أوراق الإقامة"، توجهي مباشرة إلى قاضي الحراسة.
- إذا كنت/ت محتاجة إلى تعاطف أو دعم، توجهي إلى جمعية النساء التقديميات "فيكتوريا كينط"، حيث ستجدين مساعدة فريق يضم محامية، طبيبة نفسية وعاملة اجتماعية مجانا.

أمام أي اعتداء يمكننا تقديم شكاية، ننصح بأن تقدم الشكاية إلى قاضي الحراسة الموجود في أقرب نقطة تعرضتم فيها للاعتداء. مباشرة بعد ذلك، سيتم إصدار أمر زجري ضد المعتدي/ية، إذا اتضح للسلطات بأن الاعتداء كان صحيحا، فسيتم اتخاذ إجراءات زجرية ضد المعتدي/ة؛ كمنعه من الاتصال أو الاقتراب من المعتدى عليه/ها، و كذلك حماية الضحية عن طريق استخدام وسائل الكترونية في منزلها إذا توضح عدم فعالية الإجراءات الزجرية ضد المعتدي. في المحكمة يكفي رقم جواز السفر أو بطاقة الإقامة من أجل تقديم الشكاية، ولكنهم لم يدخلوا في البحث و التقصي عن وضعيتك القانونية في البلد (بتصريح الإقامة أو بدونه). عندما تقومين بتسوية وضعيتك القانونية باسبانيا، سيمكنك ذلك من رفع دعوى قضائية للاعتداء الذي تعرضت له، وسيسهل عليك ذلك بعد الإجراءات.

\* هل تعتبر الدعارة جريمة ؟

في اسبانيا، لا تعتبر الدعارة جريمة و لا يعاقب عليها القانون. و لا يمكن إلقاء القبض عليك بذريعة ممارسة الدعارة.  
\* تعتبر الدعارة جريمة إذا كانت متعلقة بهذه الأشياء:

- -دعارة القاصرين و المعاقين.
- -الدعارة عن طريق الاغتصاب، الترهيب و التخويف، الخداع أو التحرش الجنسي في مواقف القوة و الحاجة.
- -استغلال الأطفال القاصرين من أجل تصوير و/أو عرض شرائط بورنوغرافية.
- -إرشاء الأطفال القاصرين.
- المتاجرة الغير الشرعية في الجنس الأبيض.

### إذا كنت مهاجرة ...

في وضعية قانونية: لديك الحق في طلب المساعدة القانونية مجانا (طلب محامي/ة) في نفس الشروط التي يتمتع بها الاسبان.

في وضعية غير قانونية: هذه هي الحالات التي تمكنك من الاستفادة من المحامي/ة:

-عندما تبتدئ إجراءات الطرد في حقك، يوضع رهن اشارتك محامي/ة بالمجان.

هذه الإجراءات المتعلقة بالطرد يبتدئ العمل بها عندما يتم إلقاء القبض عن الشخص المتواجد باسبانيا بصفة غير قانونية، ولكن يجب عليك أن تشرحي لمحاميك/تك الأسباب التي تجعلك تريدين البقاء في اسبانيا، مثلا:

- لديك زوج في وضعية قانونية في اسبانيا
- لديك أبناء في اسبانيا

- لديك فرصة عمل في اسبانيا
- +بأنك تنتظرين إتمام إجراءات تسوية وضعيتك القانونية.

### ما هو تصريح الإقامة ؟

هناك نوعان من تصاريح الإقامة باسبانيا:

- تصريح الإقامة المؤقتة.
- تصريح الإقامة الدائمة.
- تصريح الإقامة المؤقتة:

يخول تصريح الإقامة المؤقتة للمهاجرة/البقاء باسبانيا لمدة تتجاوز 90 يوما، و تقل عن خمس سنوات. هناك نوعان:

- التأشيرة: تمنح من طرف مكتب التأشيرات التابع للتفصلية الاسبانية في المدينة التي يقطن بها الشخص المهاجر، وتخول له الإقامة باسبانيا لمدة 3 أشهر. هذه التأشيرة تعطي للأشخاص الذين لا يحق لهم مزاولة أي نشاط ربحي (بهذه التأشيرة لا يمكنك مزاولة أي عمل).
- تصريح أولي بالإقامة المؤقتة: في هذه الحالة، التأشيرة التي يتم منحها تضم تصريحاً أولياً من أجل الإقامة، و تبتدئ صلاحيتها من اليوم الأول الذي يدخل فيه الشخص لاسبانيا و هي مختومة في جواز سفره.

يجب التأكيد على شيء مهم، و هو أنه بمجرد موافقة القنصلية عن منح التأشيرة، يجب عليك سحبها شخصيا في أجل لا يتعدى شهر من بداية أول إشعار بمنح التأشيرة، و بالتالي فإنه يعتبر رفضا للتأشيرة إذا لم تقم بسحبها في هذا الأجل.

كذلك، يجب عليك دخول اسبانيا أثناء مدة صلاحية التأشيرة الذي لا يتعدى ثلاثة أشهر. و بمجرد دخولك للتراب الاسباني، عليك أن تقوم بطلب بطاقة تعريف الأجانب في مدة لا تتعدى الشهر و التي يكون مدة صلاحيتها مثل مدة تصريح الإقامة المؤقتة التي منحت لك من قبل. هذه البطاقة تسمى N.I.E: رقم تعريف الأجانب، و هذا الرقم هو رقم تعريفك باسبانيا، و يعطي للوهلة الأولى التي تمنح فيها الإقامة (ستجده في بطاقة الإقامة). هذا الرقم ضروري جدا من أجل ملء أية وثيقة ، و ضروري كذلك لأشياء أساسية كالتصريح بالضرائب، فتح حساب بنكي أو إقامة مشروع تجاري.

التصريح الأولى بالإقامة المؤقتة له مدة سنة من الصلاحية، و يمكن أن يمدد عن طريق دفع طلب التجديد، حتى أن يصل إلى مدة خمس سنوات. هذا الطلب الرسمي أي طلب تجديد الإقامة يوزع بطريقة مجانية.

الإقامة الدائمة:

إذا كنت قد أقمت باسبانيا بطريقة قانونية لمدة خمس سنوات متتالية، يكون ذلك قد خول لك الإقامة باسبانيا لمدة غير محدودة. يمكن لك العمل بدون قيود مثلك مثل أي شخص اسباني.

لكي تكون أو أن تعتبر الإقامة دائمة، من الضروري أن لا تتغيب عن التراب الاسباني لأكثر من ستة أشهر متتالية وأن لا يكون مجموع التغيبات يفوق سنة من الزمن.

يمنح تصريح الإقامة الدائمة كذلك لأولئك الأشخاص الذي يثبتون صفة توأجدهم باسبانيا في الحالات التالية:

#### التجمع العائلي:

من أجل طلب التجمع العائلي يجب أن تكون مدة إقامتك بالأراضي الاسبانية سنة واحدة، و أن تكون قد قمت بتقديم طلب تصريح الإقامة المؤقتة لسنة أخرى إضافية أو حصلت فعلا على هذا التصريح، بمعنى أنك قمت بتجديد تصريح إقامتك الأول. و يجب عليك أن تثبت أنك تتوفر على محل للسكن لائق و مصاريف كافية لتلبية حاجياتك وحاجيات عائلتك.

#### لأي شخص يمكنني طلب التجمع العائلي؟

يمكنك طلب التجمع العائلي لزوجك أو زوجتك إذا لم تكونوا في حالة فراق.

- لأولادك، بما فيهم الأولاد المتبنون الذين يقل عمرهم عن 18 سنة، كذلك الأولاد المعاقون، و في كلتا الحالتين الأولاد الغير المتزوجون.

- لأفراد عائلتك أو لعائلة زوجك أو زوجتك الموجودين تحت مسؤوليتك، الذين يقل عمرهم عن 18 سنة، و كذلك المعاقون عندما تكون أنت الممثل الشرعي لهم.

أين يمكنني تقديم طلب للتجمع العائلي؟

عليك التوجه إلى مكتب الأجانب، التابع لمندوبية الحكومة القريبة من محل سكنك. إذا توفرت فيك إحدى هذه الشروط، و تم منحك تصريح التجمع العائلي، فإنه يبقى معلقا حتى حصول أفراد عائلتك على التأشيرة و دخولهم التراب الاسباني.

من أجل طلب التأشيرة لأفراد عائلتك تحتاج إلى تقرير يثبت أنك تتوفر على الشروط من أجل طلب التجمع العائلي، وبأنك فعلا تتوفر على تصريح الإقامة المتجدد.

ما هي مدة صلاحية تصريح الإقامة الذي يتوفر عليه أفراد العائلة؟

مدة صلاحية تصريح الإقامة لأفراد عائلتك هو متعلق بوضعيتك القانونية في اسبانيا، و تكون له نفس مدة تصريح إقامتك.

من و أين يمكن طلب التأشيرة؟

يمكن طلب التأشيرة فقط خارج اسبانيا، في القنصلية أو البعثة الدبلوماسية في البلد الذي يقيم فيه أفراد عائلتك. و بمجرد إخبارك بقبول منح التصريح، فعائلتك مدة شهرين من أجل التقدم بطلب التأشيرة.

**مهم:**

أفراد العائلة لا يمكنهم الحصول على تصريح التجمع العائلي إذا كانوا متواجدين بصفة غير قانونية في اسبانيا، و بالتالي سيتم رفض طلبك. يجب عليهم السفر إلى بلدهم الأصلي من أجل طلب التأشيرة.

كم من المدة تستغرق حتى الحصول على التأشيرة ؟

القنصلية لديها مدة أقصاها شهرين من أجل إخبار منح التأشيرة. فرد أو أفراد العائلة عليهم التوجه شخصيا لأخذ التأشيرة، إلا في حالة القاصرين الذين على الشخص الوصي عليهم أن يتوجه لسحب تأشيرتهم.

يجب على فرد أو أفراد العائلة الدخول إلى إسبانيا داخل أجل مدة التأشيرة، و التي لا تتعدى صلاحيتها عن ثلاثة أشهر، و عليه التقدم من اجل طلب بطاقة تعريف الأجانب في مدة لا تتعدى الشهر الواحد.

إذا حصل زوجك أو زوجتك على تصريح للعمل و أثبت عن طريق شهادة المعاشرة بأنه تعاشر معك لمدة سنتين، فبإمكانه/ها طلب تصريح الإقامة المستقلة عن محل سكنك. كذلك، لأولادك الحق في

الحصول على تصريح الإقامة المستقلة عند بلوغهم سن الرشد و عند حصولهم على تصريح من أجل العمل.  
إذا كنت تتواجد باسبانيا بطريقة غير قانونية، توجه إلى تلك المنظمات الغير الحكومية التي تقدم مختلف الخدمات القانونية مجانا، و الذين سيقومون بمساعدتك لإمكانية تسوية وضعيتك في اسبانيا.  
و إذا كان جواز السفر هو الوثيقة الوحيدة التي تتوفر عليها، فحافظ عليه في مأمن.

**أطلبى الاستشارة من الأخصائية النفسية**

...

من منظور الطب النفسي، ممارسة الدعارة تكون لها انعكاسات مهمة على الصحة العقلية للأشخاص الذين يمارسونها. في هذا السياق، من الضروري إجراء تحليل لمعرفة أفضل لصحتنا النفسية. صحتنا النفسية متعلقة بعوامل عدة، و من أجل المحافظة عليها يجب أن نولي الاهتمام ب:

- كيف نقيم و نطور ذاتنا.
  - عناصر الدعم التي يمكن أن نعول عليها (العائلة، الأصدقاء...).
  - الولوج إلى المعلومة و الموارد.
  - قدرتنا لمواجهة المشاكل.
- بعد إنجاز دراسة مع أشخاص يمارسون الدعارة، أغلبهم من النساء، تأكدنا بأن العزلة، وعدم الاندماج و الوحدة القاتلة هي عوامل تحول

دون الرفع من معنوياتهم، و بالتالي فإنها تحد من تطورهم على الصعيد الشخصي، الاجتماعي والعملي.

عندما نتكلم عن العزلة فإننا لا نعني الإحساس بالعجز، بل الصعوبة لأجل الحصول على المعلومة، الولوج إلى الموارد و ربط علاقات اجتماعية (غياب علاقات مع أشخاص آخرين، بما فيهم الموجودين في محيط العمل). تكون العزلة قوية في محيط مجهول، و أحيانا عدائي و قليل التضامن مع الآخرين.

حالة عدم الاندماج هي أيضا من المشاكل المهمة التي يعاني منها هؤلاء الأشخاص.

التنقل الجغرافي المستمر من مكان إلى آخر، العزلة الاجتماعية، و في حالات عديدة، عدم التوفر على مسكن تعيق الاندماج في المجتمع.

الشعور بالوحدة لا يعني بالضرورة غياب الحنان من الأشخاص القريبين، أو الافتراق عن الأبناء و أفراد العائلة، و إنما هو محاولة إخفاء نوع النشاط الذين يمارسونه هؤلاء الأشخاص و الذي يمكنهم من إعالة أفراد أسرته، و هو راجع بالأساس إلى الخوف من ردود الفعل التي يمكن أن يقابلوا بها. يكرس هذه الوحدة أيضا، التنقل المستمر من مكان لآخر، مما يقلل من إمكانية ربط علاقات صداقة مع أشخاص آخرين.

مما لا يدع مجالاً للشك، إن هذه الحالة تؤثر على الصحة العقلية لهؤلاء الأشخاص، مما يجعلهم يحسون بضرورة وجود شخص يحبهم، يتواصل معهم و يشاركهم أفراحهم و أتراحهم و يكسب ثقتهم. بالإضافة إلى ذلك، فإن هذه الحالة تتركس الشعور بغياب الأمن، عدم القوة، غياب التحفيز، الفتور و ضعف الإرادة إزاء عدم القدرة عن فعل بعض الأمور و التي هي راجعة إلى العزلة التي يتواجدون بها.

و بالتالي، عندما لا تكون هناك إرادة تنعدم القدرة و التجاوب مع المحيط و بالتالي تكون جل القرارات في الحياة غير صائبة. من بين العوامل الأخرى التي تتدخل في تكريس القلق النفسي نجد غياب الراحة بسبب ساعات العمل اللامتناهية، و إلى سوء التغذية أو قلتها.

من الضروري تحسين نمط الحياة: تغذية ملائمة، راحة كافية... الخ. كل ذلك سيؤثر بطريقة ايجابية على معنويات هؤلاء الأشخاص، و على صحتهم العقلية.

### نصيحة:

- إذا كانت تواجهنا صعوبات و عراقيل عند ربط علاقات عاطفية من الآخرين، علينا الاستعانة بمختص للتأكد ماذا يحصل بالضبط.

- إذا كانت معنوياتنا ليست على ما يرام، بحيث نحس بالحزن و الاكتئاب، يجب علينا الاستعانة بمختص.
- إذا لم نجد مع من نتكلم، فعولوا علينا.

**أطلبى استشارة العاملة الاجتماعية ...**

### \*أنا مهاجرة. هل لدي الحق في الرعاية الصحية؟

تخضع مجموعة الأندلس رهن إشارة كل الأشخاص المهاجرين سواء كانوا في وضعية قانونية أو غير قانونية، بطاقة صحية بالمجان، في نفس شروط التي يتمتع بها الإسبان. لذلك، عليك التسجيل في البلدية التي تقطن فيها، بغض النظر عن الوضعية التي تتواجد فيها. لا تتردد في الذهاب إلى السجل المدني لبلديتك.

و بالتالي، فلك الحق في الإعانات التالية:

- الرعاية الصحية من الأمراض المزمنة.
- الرعاية الصحية الأولية (طبيب/ة).
- الرعاية الصحية من طرف طبيب/ة مختص/ة.
- الرعاية الصحية في حالة الحمل، الوضع أو بعد الوضع.
- الحق في تلقي إعانات على شكل أدوية من طرف الضمان الاجتماعي.

\*أنا مهاجرة، أبلغ سن العمر أقل من 18 سنة:

لديك الحق في تلقي إعانة صحية في نفس الشروط التي يتمتع بها أي إسباني.

\*ماذا على أن أفعل من أجل طلب البطاقة الصحية ؟

أولا، العاملة الاجتماعية لجمعية النساء التقديميات "فيكتوريا كينط"، تقوم بتقديم كل المعلومات اللازمة لك.

و من أجل الحصول على البطاقة الصحية، عليك التوجه إلى أقرب مركز صحي لمحل سكنك لملاقة العاملة الاجتماعية في هذا المركز، للإدلاء بورقة التسجيل و بطاقة تعريفك.

\*هل تقدم مساعدات من أجل كراء مسكن ؟

تقوم "الحكومة الأندلسية" بمنح مساعدات مادية من أجل تسهيل أداء كراء مساكن الأشخاص الذين يقومون باكتراء منازل عن طريق وكالة دعم الكراء.

من أجل الاستفادة من هذه المساعدة، يجب عليك التوفر على الشروط التالية:

- أن لا يتجاوز عمرك 35 سنة.
- أن تكوني من ضحايا العنف أو الإرهاب.
- عائلة مكونة من عدة أفراد.
- عمرك يزيد عن 65 سنة.

- أن تكون ذا إعاقة معترف بها رسميا.

\*إذا كنت ضحية عملية سرقة، إلى أي مكان يمكنك التوجه؟

يمكن للعاملة الاجتماعية لجمعية النساء التقدميات "فيكتوريا كينط" أن تتصل "بخدمة المساعدة لضحايا أندلسيا". هي خدمة عمومية، عامة و مجانية؛ و التي تروم إلى إعطاء أوجبة (قانونية، نفسية و اجتماعية) للمشاكل التي يعاني منها كل شخص ضحية لعمل إجرامي، و الذي يقوم بطريقة طوعية بطلب المساعدة.

تكمّن أهداف هذه الخدمة في :

- حماية الأشخاص ضحايا أي جريمة.
- تقديم نظام معين من العلاج و المساعدة.
- تقديم المساعدة المعنوية.
- لعب دور الوسيط بين الشخص/الضحية و مختلف المحاكم التي يمكنها البث في الدعوى القضائية.

ايضا، يجب عليك أن تعرف أنه توجد إعانة مادية تسمى "الراتب الفعلي للاندماج" و هو موجه إلى الأشخاص ضحايا العنف ضد المرأة، و كذلك إلى الأشخاص الذين يتعدى عمرهم 45 سنة و يقل عن 65 سنة، مهاجرين عاندين إلى بلدانهم الأصلية، و أشخاص معاقين بنسبة 33 في المائة من الإعاقة أو أكثر. كل هؤلاء

الأشخاص يجب أن يكونوا من طالبي الشغل من مكتب الشغل لمدة  
12 شهرا.

\*كيف يمكن للعاملة الاجتماعية مساعدتك؟

يمكن للعاملة الاجتماعية لجمعية النساء التقديميات "فيكتوريا كينط"  
مساعدتك من خلال المواضيع المذكورة سابقا، أو من خلال مواضيع  
أخرى مهمة بالنسبة لك، من بينها ما يلي:

- -الراتب الاجتماعي.
- -مساعدة مادية قدرها 2500 اورو لكل مولود أو طفل  
متبني.
- -مساعدة للعائلات من أجل اقتناء الكتب المدرسية و  
لوازمها.
- -مساعدات للأسر المكونة من عدة أفراد.
- -مساعدة للطفل الذي تقوم بإعالتة.
- -تقديم معلومات حول المساعدات المادية التي يحصل  
عليها الأشخاص الأرامل.
- -معلومات عامة للنساء.
- -تقديم مساعدات غذائية.
- -مشاكل الإدمان.

ترجمة: محمد أخريف

## عناوين هامة

- جمعيات
- بلديات: إجراءات متعلقة بالإقامة
- مراكز صحية
- المجال العدلي
- مراكز التواصل وتوجيه المرأة
- أجهزة الأمن
- شؤون اجتماعية
- هواتف المستعجلات

جمعيات:

• جمعية النساء التقدميات "فيكتوريا كينت"

- ASOCIACION DE MUJERES PROGRESISTAS  
"VICTORIA KENT"

C/ Regino Martínez, nº 3, 3ºB.

Telf: 956.633.299

• جمعية لجنة مواطن ضد السيدا

- ASOCIACION COMITE CIUDADANO ANTI-SIDA

C/ Gregorio Marañón nº 1B

Telf: 956.634.828

بلديات مضيق جبل طارق:

• بلدية الجزيرة الخضراء

- AYUNTAMIENTO DE ALGECIRAS

C/ Alfonso XI, 12

Tlf: 956672700

• بلدية كاسطيار دي لا فرونطيرا

- **AYUNTAMIENTO DE CASTELLAR DE LA FRONTERA**

Plaza de Andalucía, 20

Telf: 956693011

• بلدية خيمينا دي لا فرونطيرا

- **AYUNTAMIENTO DE JIMENA DE LA FRONTERA**

C/ Sevilla, 61

Telf: 956640254

• بلدية لا لينيا دي لا كونسيبيسيون

- **AYUNTAMIENTO DE LA LÍNEA DE LA CONCEPCIÓN**

Av. De España, 7

Tlf: 956696200

• بلدية لوس باريوس

- **AYUNTAMIENTO DE LOS BARRIOS**

Plaza de la Iglesia, s/n

Telf: 956621603

• بلدية سان روكي

- **AYUNTAMIENTO DE SAN ROQUE**

Plaza de Arma, s/n

Telf: 956780106

• بلدية طاريفا

• **AYUNTAMIENTO DE TARIFA**

Plaza de Santa María, 3

Tlf: 956684186

المراكز الصحية:

مركز الأمراض المتقلبة جنسيا

**CENTRO DE ENFERMEDADES DE TRANSMISIÓN SEXUAL**

C/ Núñez, s/n (Antiguo Hospital Cruz Roja).

Algeciras.

Telf: 956.004.904

• مستشفى "بونطا دي أوربا بالجزيرة الخضراء

• **HOSPITAL "PUNTA DE EUROPA" DE ALGECIRAS**

Ctra de Getares, s/n

Telf: 956025147

• مستشفى لا لينيا دي لا كونسيبسيون

• **HOSPITAL DE LA LÍNEA DE LA CONCEPCIÓN**

Avda. Menéndez Pelayo nº 103

Telf: 956026573

• المراكز الصحية بالجزيرة الخضراء

● الجزيرة الخضراء –الجهة الشمالية

● **CENTRO DE SALUD DE ALGECIRAS**

○ **ALGECIRAS-NORTE**

Av. Polígono del Rosario, s/n

Telf: 956024650

● الجزيرة الخضراء –الجهة الجنوبية "سالاديو"

○ **ALGECIRAS-SUR "SALADILLO"**

Cl Santo Domingo de Guzmán, s/n

Telf: 956784047

● كاميلو مينديز طولوسا

– **"CAMILO MENÉNDEZ TOLOSA"**

Plaza Menéndez Tolosa, s/n

Telf: 956026306

المركز الصحي لكاسطياري دي لافرونطيرا

● **CENTRO DE SALUD DE CASTELLAR DE LA FRONTERA**

Plaza Andalucía, s/n

Tlf: 956647168

## المركز الصحي لخيمينا دي لا فرونتيرا

- **CENTRO DE SALUD DE JIMENA DE LA FRONTERA**

Av. De los Deportes, s/n

Telf: 956640906

## المركز الصحي للا لينا دي لا كونسيبيون

- **CENTRO DE SALUD DE LA LÍNEA DE LA CONCEPCIÓN**

● لا لينا ليفانتي

- **LA LÍNEA LEVANTE**

Av. Del Puerto, 1

Telf: 956784180

● لا لينا بونينتي

- **LA LÍNEA PONIENTE**

C/ Andalucía, s/n

Telf: 956027903

● لا لينا مركز "لا فيلادا"

- **LA LÍNEA-CENTRO "LAVELADA"**

C/ Paseo de la Velada, s/n

Telf: 956024505

## المركز الصحي للوس باريوس

- **CENTRO DE SALUD DE LOS BARRIOS**

Av. Blasco Ibáñez, s/n

Telf: 956024611

## المركز الصحي لسان روكي

- **CENTRO DE SALUD DE SAN ROQUE**

Av. Castiella, 4

Telf: 956024700

## المركز الصحي لطاريفا

- **CENTRO DE SALUD DE TARIFA**

Ct. Nacional 340, s/n

Telf: 956027700

## \* وحدات لخدمة المهاجرين

### **UNIDAD DE ATENCIÓN AL INMIGRANTE**

Paseo de la Conferencia (Antiguo Hospital Cruz Roja).

3ª planta.

(Algeciras).

Telf: 956004957 / 956004959

## \* المجال العدلي \*

### ● جمعية النساء التقدميات فيكتوريا كينت

- Asociación de Mujeres Progresistas “Victoria Kent”:

C/ Regino Martínez, 3, 3º B.

Telf: 956633299 / 956633396 / **656308786**

### ● المحكمة ضد العنف للجزيرة الخضراء

- Juzgado Contra la Violencia En Algeciras:

Plaza de la constitución s/n.

Telf: 956 02 76 16

المدرسة الجهوية للمحاميين بقادس مع مندوبية الجزيرة الخضراء

## **COLEGIO PROVINCIAL DE ABOGADOS/AS DE CÁDIZ CON DELEGACIÓN EN ALGECIRAS**

C/ Alfonso nº 11-14, 2º planta

Telf: 956662100

## محاكم مضيق جبل طارق

### ● المحكمة الجزائية رقم 1 للجزيرة الخضراء

- JUZGADO DE LO PENAL Nº 1 DE ALGECIRAS

Paseo Victoria Eugenia,

Telf: 956027302 / 956027304

● المحكمة الجزائية رقم 2 للجزيرة الخضراء

- **JUZGADO DE LO PENAL Nº 2 DE ALGECIRAS**

Paseo Victoria Eugenia, s/n

Telf: 956027310 / 956027311

● المحكمة الجزائية رقم 3 للجزيرة الخضراء

- **JUZGADO DE LO PENAL Nº 3 DE ALGECIRAS**

Paseo Victoria Eugenia, s/n

Telf: 956027315 / 956027316

● المحكمة الجزائية رقم 4 للجزيرة الخضراء

- **JUZGADO DE LO PENAL Nº 4 DE ALGECIRAS**

Paseo Victoria Eugenia, s/n

Telf: 956027323 / 956027324

● محكمة القاصرين رقم 1 للجزيرة الخضراء

- **JUZGADO DE MENORES Nº 2 DE ALGECIRAS**

C/ Muñoz Cobos, 4

Telf: 956026803 / 956026804

• محكمة الخاصة ضد العنف للجزيرة الخضراء

• **JUZGADO CONTRA LA VIOLENCIA EN ALGECIRAS**

Plaza de la constitución s/n.

Telf: 670942149 / 670942419

• الفريق التقني للقاصرين بالجزيرة الخضراء

• **EQUIPO TÉCNICO DE MENORES DE ALGECIRAS**

C/ Muñoz Cobos, 4

Telf: 956026806 / 956026807

المراكز المحلية للتواصل وتوجيه المرأة:

• مركز توجيه المرأة ببلدية الجزيرة الخضراء

• **C.I.M. AYUNTAMIENTO DE ALGECIRAS**

C/ San Antonio nº 10, Edificio La Escuela

Telf: 956672751

• مركز توجيه المرأة ببلدية لا لينيا دي لا كونسيبيون

• **C.I.M. AYUNTAMIENTO DE LA LÍNEA DE LA CONCEPCIÓN**

Avda. Virgen de la Palma, s/n

Telf: 956178258

• مركز توجيه المرأة ببلدية لوس باريوس

• **C.I.M. AYUNTAMIENTO DE LOS BARRIOS**

Paseo de la Constitución s/n

Telf: 956582515

• مركز توجيه المرأة ببلدية سان روكي

• **C.I.M. AYUNTAMIENTO DE SAN ROQUE**

C/ Rubín de Celis nº 3

Centro de Servicios Sociales.

Telf : 956780676

• مركز توجيه المرأة مانكومونيداد لجبل طارق

• **C.I.M. MANCOMUNIDAD DEL CAMPO DE GIBRALTAR**

C/ Parque de las Acacias s/n

Telf: 956572680

أجهزة الأمن:

\*الشرطة الوطنية للجزيرة الخضراء

• **POLICIA NACIONAL DE ALGECIRAS:**

Avda. Fuerzas Armadas, nº 6.

Telf: 956588445

## \*الشرطة الوطنية للالينا دي كونسبسيون

- **POLICÍA NACIONAL DE LA LÍNEA DE LA CONCEPCIÓN:**

Avda. Menéndez Pelayo, nº 2.

Telf: 956690619

## الشرطة المحلية:

- الشرطة المحلية بالجزيرة الخضراء

- **POLICÍA LOCAL DE ALGECIRAS:**

C/ Ruiz Zorrilla, 3

Telf: 956660155

- الشرطة المحلية بكاسطيار دي لا فرونطيرا

- **POLICÍA LOCAL DE CASTELLAR DE LA FRONTERA:**

Plaza de Andalucía, s/n

Telf: 956647265

- الشرطة المحلية بخيمينا دي لا فرونطيرا

- **POLICÍA LOCAL DE JIMENA DE LA FRONTERA:**

C/ Sevilla, 66

Telf: 956640064

● الشرطة المحلية بلالينيا دي لا كونسيبيسيون

● **POLICÍA LOCAL DE LA LÍNEA DE LA CONCEPCIÓN:**

Avda. La Banqueta, s/n

Telf: 956176000-306 / 956690068

● الشرطة المحلية للوس باريوس

● **POLICÍA LOCAL DE LOS BARRIOS:**

C/ Pablo Picasso, s/n

Telf: 956620780

● الشرطة المحلية لسان روكي

● **POLICÍA LOCAL DE SAN ROQUE:**

Camino del Almendral, s/n

Telf: 956780256

● الشرطة المحلية لطاريفا

● **POLICÍA LOCAL DE TARIFA:**

Plaza de Santa María, 3

Telf: 956682174 / 956684186

## الحرس المدني:

### • الحرس المدني بالجزيرة الخضراء

- **GUARDIA CIVIL DE ALGECIRAS:**

Telf: 956587610

- **UNIDAD ORGÁNICA DE POLICÍA JUDICIAL:**

Telf: 956587215

### • الحرس المدني بكاسطيار دي لا فرونطيرا

- **GUARDIA CIVIL DE CASTELLAR DE LA FRONTERA:**

Telf: 956647125

### • الحرس المدني بخيمينا دي لا فرونطيرا

- **GUARDIA CIVIL DE JIMENA DE LA FRONTERA:**

Telf: 956640009

### • الحرس المدني بلالينيا دي لا كونسيبسيون

- **GUARDIA CIVIL DE LA LÍNEA DE LA CONCEPCIÓN:**

Telf: 956171473

### • الحرس المدني للوس باريوس

- **GUARDIA CIVIL DE LOS BARRIOS:**

Telf: 956620013

• الحرس المدني لسان روكي

○ **GUARDIA CIVIL DE SAN ROQUE:**

Telf: 956750193

• الحرس المدني لطاريفا

• **GUARDIA CIVIL DE TARIFA:**

Telf: 956627148

وحدة الشرطة القضائية:

مصالح الشؤون الاجتماعية لمضيق جبل طارق

• مصلحة الشؤون الاجتماعية بالجزيرة الخضراء

• **ASUNTOS SOCIALES DE ALGECIRAS**

C/ Baluarte, s/n

Telf: 956587071

• مصلحة الشؤون الاجتماعية بكاسطيار دي لا فرونطيرا

• **ASUNTOS SOCIALES DE CASTELLAR DE LA FRONTERA**

Plaza Andalucía, s/n

Telf: 956693001

• مصلحة الشؤون الاجتماعية بخيمينا دي لا فرونطيرا

• **ASUNTOS SOCIALES DE JIMENA DE LA FRONTERA**

C/ Sevilla, 61

Telf: 956640254

● **مصلحة الشؤون الاجتماعية بلا لينيا دي لا كونسيبيسيون**

● **ASUNTOS SOCIALES DE LA LÍNEA DE LA CONCEPCIÓN**

Bda. Bellavista, locales 21, 22 y 23

Telf: 956690039 / 956170578

● **مصلحة الشؤون الاجتماعية بلوس باريوس**

● **ASUNTOS SOCIALES DE LOS BARRIOS**

Paseo de la Constitución s/n

Telf: 956582514

● **مصلحة الشؤون الاجتماعية بسان روكي**

● **ASUNTOS SOCIALES DE SAN ROQUE**

C/ Rubín de Celis, 3

Telf: 956780154

● **مصلحة الشؤون الاجتماعية بطاريفا**

Calzadilla de Téllez – Edif. Casa del Mar

Telf: 956685030

## هواتف المستعجلات:

- 060 هاتف خاص بضحايا العنف
- 091 هاتف الشرطة الوطنية
- 092 هاتف الشرطة المحلية
- 112 هاتف المستعجلات



CONSEJERÍA DE SALUD

