

# **CONCLUSIONES DEL V ENCUENTRO DE LA RED ISIR**

**Estrategias de formación continuada en el  
sistema sanitario público andaluz**

El 23 de noviembre de 2011, se celebró en la Escuela Andaluza de Salud Pública el V Encuentro de la Red Isir con el título "Estrategias de formación continuada en el Sistema Sanitario Público Andaluz".

En este encuentro se presentó y analizó una propuesta de formación continuada para el año 2012. El programa de las jornadas fue el que sigue a continuación:

HORA	ACTIVIDAD
9:30	<b>Recogida de documentación</b>
10:15	<b>Bienvenida y presentación informativa</b> Luis Andrés López Fernández Raquel Cantos Vicent <i>Balance de la Red Isir desde el IV encuentro</i>
11:00	Café
11:30	<b>Mesa de experiencias</b> José Vázquez <i>Presentación de la propuesta de formación continua</i> Luis Andrés López Fernández <i>Presentación de los materiales de la Red</i> <i>Expectativas de los grupos de trabajo</i>
13:30	Comida
15:00	<b>Grupos de trabajo</b> <i>Discusión de la propuesta de formación continua</i>
17:00	Café
17:30	<b>Plenario</b> <i>Conclusiones de los grupos de trabajo</i>
18:30	<b>Clausura y cierre</b>

En este documento se recogen los análisis y conclusiones de los grupos de trabajo, así como los comentarios y opiniones vertidos en diferentes momentos del encuentro.



## BREVE DESCRIPCIÓN DE LA PROPUESTA

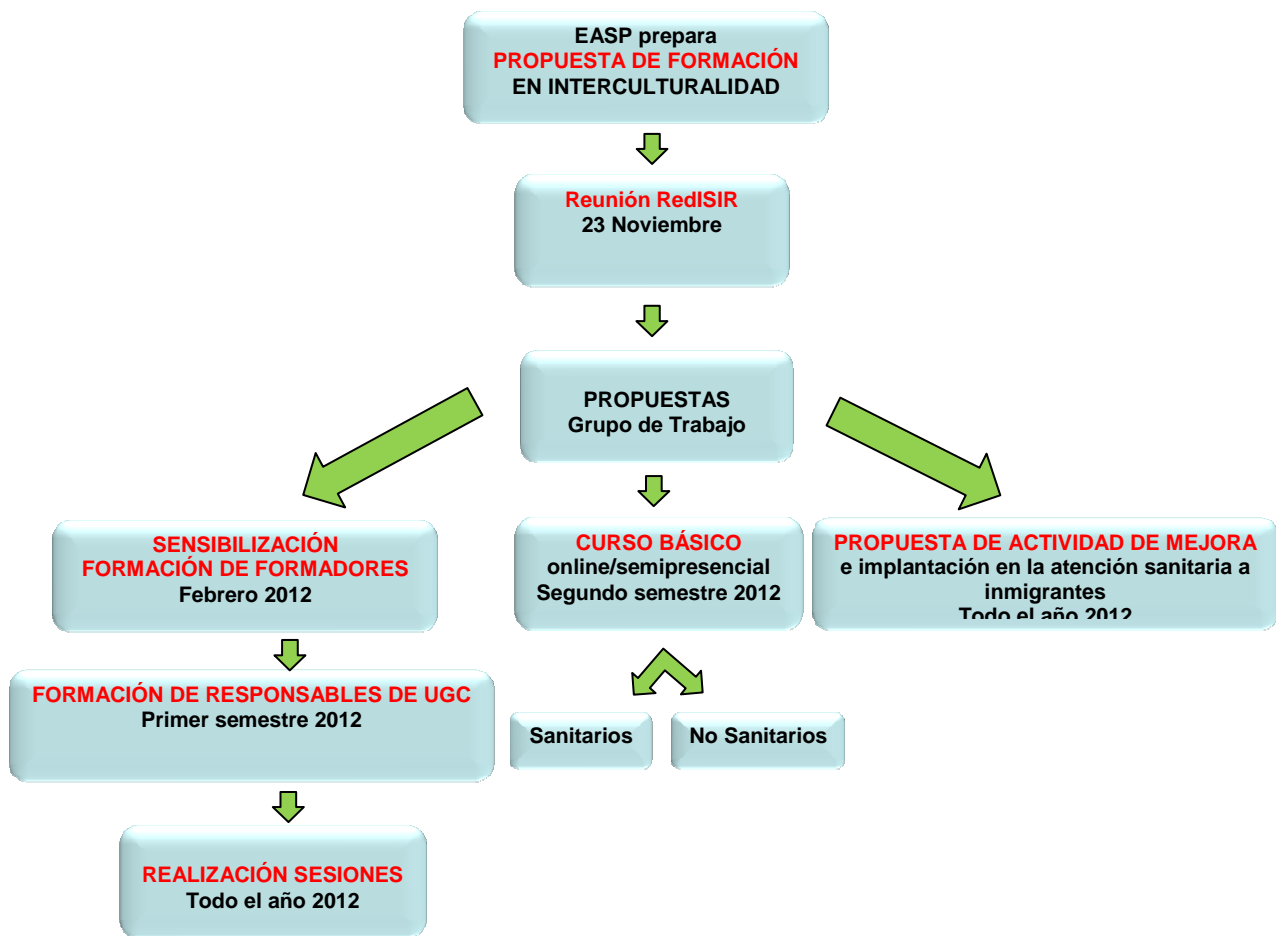
### PROPUESTA GENERAL DE FORMACIÓN EN COMPETENCIAS INTERCULTURALES

Las actividades se llevarán a cabo durante el año 2012 y cumplirán los siguientes requisitos:

- Estarán acreditadas por la Agencia de Calidad Sanitaria de Andalucía.
- Se incluirán dentro de los objetivos de los Acuerdos de Gestión de las Unidades de Gestión Clínica (UGC) del año 2012.
- Estarán recogidas dentro de la oferta de Atención continuada de los Distritos, Áreas Sanitarias u Hospitales.
- Irán dirigidas tanto al personal sanitario como no sanitario del SSPA
- En los casos que sea posible se financiarán las acciones docentes y los desplazamientos de los participantes.
- La elaboración de los materiales formativos y la organización de las actividades (presenciales y no presenciales) de formación de formadores, de nivel básico y de nivel experto serán realizadas por la Escuela Andaluza de Salud Pública. Las demás actividades de formación continuada serán financiadas por las instituciones sanitarias.
- Se desarrollarán en tres niveles:
  - Sensibilización
  - Básico
  - Experto



## Esquema de la propuesta general



## NIVEL DE SENSIBILIZACIÓN

### Fase I: Formación de formadores

- Lugar: Presencial en la EASP o a nivel provincial
- Dirigido a: Responsables de formación de Distritos, Áreas y Hospitales. Personas con interés y conocimientos de la temática.
- Duración: 4-5 horas
- Fecha: Febrero de 2012
- Contenidos módulo personal no sanitario:
  - Situación de la inmigración en España y Andalucía
  - Inmigración y salud: Legislación
  - Competencia cultural: Concepto
  - Valoración cultural del profesional
  - Barreras comunicacionales
  - Adaptación cultural. Conocimiento de la diversidad cultural
  - Instrumentos para mejorar la competencia intercultural: Mediadores sanitarios, agentes comunitarios de salud
- Contenidos módulo personal sanitario:
  - Situación de la inmigración en España y Andalucía
  - Factores condicionantes de la salud en las personas inmigradas
  - Enfermedades de los inmigrantes: Adquiridas, adaptativas, genéticas, importadas
  - Competencia cultural: Concepto
  - Medicina transcultural
  - Peculiaridades de la entrevista clínica con las personas inmigradas
  - Conocimiento de la diversidad cultural

**Fase II: Replicación de la actividad** por parte de los formadores en cada Distrito, Área u Hospital. Se realizarán las actividades de cada módulo

- Lugar: Centralizado en cada Distrito, Área u Hospital
- Duración: una sesión de 2-3 horas de duración
- Fecha: Durante el primer semestre de 2012
- Dirigido a:
  - Módulo dirigido a personal sanitario: Responsables de UGC. Un responsable seleccionado por parte de la Dirección de cada Unidad de Gestión Clínica
  - Módulo dirigido a personal no sanitario: Jefes de grupo de UAU. Un responsable seleccionado por parte de la Dirección de cada Unidad de Gestión clínica

**Fase III: Multiplicación de la información.** A partir de este momento cada responsable formado impartirá los módulos como Formación Continuada en 2-3 sesiones de una hora de duración a llevar a cabo durante el año 2012.



## NIVEL BÁSICO

Realización de dos Cursos de 30 horas (5 presenciales y 25 on-line)

### Dirigido a personal sanitario

- Lugar: 5 horas presenciales en la EASP
- Virtual: A través de la plataforma formativa de la EASP
- Fecha: 2º semestre de 2012
- Contenidos
  - Características diferenciales de la atención sanitaria a inmigrantes. Factores condicionantes de su salud
  - Aspectos particulares de la entrevista clínica con el paciente inmigrante
  - Competencia y medicina intercultural
  - Necesidades y problemas de salud frecuentes en personas inmigradas. Atención al inmigrante recién llegado
  - Enfermedades importadas. Valoración del paciente inmigrante en urgencias

### Dirigido a personal no sanitario

- Lugar: 5 horas presenciales en la EASP
- Virtual: A través de la plataforma formativa de la EASP
- Fecha: 2º semestre de 2012
- Contenidos
  - Características diferenciales de la atención sanitaria a inmigrantes. Factores condicionantes de su salud
  - Competencia intercultural. Inmigración y salud: Legislación
  - Mediación en conflictos
  - Trabajo en inmigración desde el territorio
  - Mediación en conflictos
  - Estrategias en la orientación de los Servicios a la diversidad cultural



## NIVEL AVANZADO

Elaboración y puesta en marcha de una actividad de mejora en relación a la asistencia sanitaria de la población inmigrante

- Dirigido a: Cada UGC o Servicio Hospitalario
- Fecha: Durante el año 2012
- Responsable: El Director de la UGC o Servicio Hospitalario
- Procedimiento:
  - Solicitud por parte del Director de la UGC de la inclusión de la UGC en el Proyecto de Mejora
  - Envío por la EASP de la plantilla de solicitud
  - Evaluación de la propuesta por la EASP y envío de correcciones si fuesen necesarias
  - Implantación de la mejora en la UGC
  - Envío de la plantilla de evaluación por parte de la EASP
  - Evaluación de la actividad y propuestas correctoras si fuesen necesarias



## VALORACIÓN NUMÉRICA DE LA PROPUESTA Y ARGUMENTOS

### PROPUESTA GENERAL

COMENTARIOS	
VIABILIDAD	7,4 Objetivo dentro de cartera de servicios Respaldo de SSPA Falta de interés dentro del colectivo de profesionales Bien estructurada Útil para los profesionales
GRADO DE INTERÉS	7,75 Dudas respecto a la importancia que dan directores de gestión Plazos muy cortos y ajustados Sería viable si se puede acreditar Es viable porque ya hay materiales No está claro quien acreditaría

### CURSO SENSIBILIZACIÓN

COMENTARIOS	
VIABILIDAD	8,5 Motivación del profesional desde la organización Formación en horario de trabajo Más viable en Atención Primaria que Hospitalaria
GRADO DE INTERÉS	8,2 Muy apresurado para febrero de 2012 Básico para que luego se realicen mas cursos



## CURSO BÁSICO

COMENTARIOS	
VIABILIDAD	8 Dentro del contrato programa Acreditación por la AGSA Formación virtual y semipresencial Limitación en el tiempo
GRADO DE INTERÉS	8,37

## CURSO AVANZADO

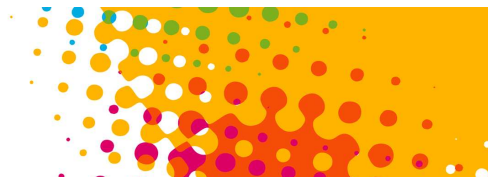
COMENTARIOS	
VIABILIDAD	6,4 Objetivo consensuado dentro de la UGC Depende del grado de interés de los cursos previos Gestión y liderazgo de otras entidades no EASP, ejemplo Distrito sanitario Dinámica positiva
GRADO DE INTERÉS	8,6 No lo entendemos como actividad formativa, sino como puesta en practica de mejora Si se realiza en 2012, no se podrán implantar mejoras en ese año



## ANÁLISIS Y VALORACIÓN DE CADA CURSO

### PROPUESTA GENERAL

POSITIVO	NEGATIVO	SUGERENCIAS
<p>El material y la propuesta es flexible y adaptable a cada centro.                      Accesibilidad a todos los profesionales.                      Acreditación profesional, plan de formación.                      Incluir agentes sociales.                      Dar respuesta a distintas necesidades.                      Formación centralizada y homogénea.                      No mucho tiempo presencial.                      Incluido en contrato programa                      No hacen falta recursos para formación en cascada. Y hay interés</p>	<p>Tiempo limitado.                      Rechazo de profesionales, no motivación.                      Falta de concordancia entre título y contenidos.                      Necesaria la formación progresiva, modificar estructura del programa.                      Formadores ajenos al sistema sanitario.                      Contenidos no incluidos en protección de la salud, salud ambiental.                      Diferencias formativas por centros para acreditar la actividad a nivel general.                      Diferencias porcentuales entre UGC, Distritos y Hospitales.</p>	<p>Acreditación por modulo y sesión, para que sea adaptable.                      La acreditación de la actividad debería ser promovida por cada centro.                      No queda claro porcentajes, preferible que se puedan pactar, por ejemplo, cobertura para el 2012 de un 30-40%.                      Incluir en el contrato programa y en la Acreditación de Competencias.                      Darle continuidad después del 2012                      Mayor Difusión a la estrategia de formación. Debería ser más amplia.                      Ampliar concepto de interculturalidad e inmigración. a inmigración y otros grupos de diversas culturas. incluir algo más que la inmigración (intercultural, por ejemplo) para dejar claro que lo que se aprende no solo mejora la atención a la inmigración sino que prepara a los profesionales para la atención a la diversidad, a diferentes culturas.                      Que estén incluidos profesionales A4, salud mental, y que no quede cerrado a profesionales médicos.                      Cursos por provincias para que mas gente pueda acceder. Quien imparta que vaya a cada lugar.                      Contenidos básicos podrían ser más amplios.                      Ampliar los contenidos comunes (módulos básico amplio) y luego sesiones específicas.                      Conexión sistema con ONGs.                      Contenidos nuevos: Habilidades de comunicación del profesorado</p>



## CURSO DE SENSIBILIZACIÓN

POSITIVO	NEGATIVO	SUGERENCIAS
<p>Contenidos adecuados Incluir como destinatarios a sanitarios y no sanitarios. Formación en horario de trabajo. La replica en cascada. Estructura formativa implantada. Que sea provincial Que haya base común a ambos grupos y que luego se especifique es un acierto. Modulo básico unificado. NO esta claro quienes hacen la replica de la información.</p>	<p>Falta de interés del profesional. No incluir formación en legislación a sanitarios. No adaptación del contenido a la interculturalidad. No queda clara la figura del trabajo social. Formación básica conjunta para ambos grupos. En la propuesta no se diferencian los contenidos que tendría que tener el curso de formadores o el de referentes, del que se daría a toda la población sanitaria.</p>	<p>Formación básica conjunta para ambos grupos. No hacer contenidos diferentes para sanitarios y no sanitarios. Priorizar el contenido social del programa. Incorporar contenidos en el curso para formadores y referentes de diversidad cultural y metodología didáctica. Incluir legislación en el contenido de personal sanitario. Intentar unir diversidad cultural y derechos colectivos. Descentralización, realización por provincias. Diversidad de perfiles a la hora de seleccionar a los formadores. Incluir docentes de otros ámbitos. Formar al menos dos personas por distrito/hospital y al menos 3 por área. Habría que diferenciar tanto los cursos como los contenidos de la formación a responsables y referentes, porque los formadores tendrían que saber más que lo que se incluye en el curso de sensibilización. Habría que hacer uno o dos cursos especiales para formadores y referentes (no de 5 horas) con distintos contenidos, metodologías y horas. Todos los distritos y hospitales deberían tener un formador como referente. OBLIGATORIEDAD de una persona formada que replique. Que se aclare a quien va dirigido, quien es responsable de formación.</p>



## CURSO BÁSICO

POSITIVO	NEGATIVO	SUGERENCIAS
Formación online, Acreditación en conjunto. Incluir dentro de carrera profesional. Uso de tics Requiere poco tiempo presencia.	Recursos. Incorporar recursos externos. Contenidos muy centrados en inmigración. Aclarar trabajo desde el territorio.	No diferenciar entre sanitario y no sanitario. Formación en cascada. Descentralizar la formación. Realización a nivel de Distrito y Delegación de Salud. Realizar la formación por Distritos y/o Hospitales. Mediadores externos, Asociaciones, ONGs. Podría ser un curso básico por provincia con perfiles profesionales establecidos. Modificar contenidos. (hay propuestas de modificación) ¿Quiénes son las personas elegidas para recibir la formación del básico? ¿No tienen que estar formadas o interesadas ya en estos temas? ¿Tirar de la lista de personas ya formadas? ¿Qué pasa si no hay personal formado ya en algún centro? Dirigido a muy pocas personas (solo 60) Contenidos nuevos: cuidados transculturales, legislación en el modulo para sanitarios, accesibilidad a sistema sanitario.



## PROPUESTAS DE CONTENIDOS diferenciando sanitarios y no sanitarios

- Común
  - Lo mismo que el de sensibilización mas entrevista clínica (habilidades de comunicación y regulación de conflictos) y trabajo con la comunidad (promoción de la salud)
  - Situación de la inmigración en educación y salud
  - Accesibilidad de la población al Sistema de Salud Publico: legislación
  - Factores condicionantes de la salud de la población
  - Característica de la atención sanitaria
  - Competencia cultural
- Sanitarios
  - Enfermedades importadas
  - Salud sexual y reproductiva
  - Atención a jóvenes
- No sanitarios
  - Procedimiento administrativo: Atención al inmigrante
  - Aspectos socio-familiares
  - Profundizar en legislación: reagrupación
  - Gestión administrativa para el acceso a los servicios de salud públicos
  - Accesibilidad a los servicios sociales
  - Gestión de la información.
  - Población inmigrante en riesgo de exclusión social



## PROPUESTAS DE CONTENIDOS sin diferenciar entre sanitarios y no sanitarios

- Situación de la inmigración en España y Andalucía
- Accesibilidad de la población inmigrante al Sistema de salud público andaluz. Legislación
- Factores condicionantes de la salud de las personas migradas. Problemas de salud más imperantes
- Gestión de la diversidad cultural. Adaptar la atención y los servicios sanitarios (competencia intercultural, competencia comunicativa, competencia institucional)
- Buenas prácticas. Mostrar experiencias prácticas



**CURSO AVANZADO**

POSITIVO	NEGATIVO	SUGERENCIAS
<p>Desde la unidad.                      Tiene el apoyo de la UGC, motivación personal.                      Respaldo de la EASP.                      Parte de las necesidades de la zona.                      Formación, acción.                      Dinámica de trabajo de mejora continua.                      Puede servir para acreditación profesional individual y acreditación de UGC y para Observatorio de seguridad del paciente.                      Llevan a la practica la formación recibida con objetivo cualificado de mejora                      Garantizar la evaluacion de medias puestas en marcha.                      Si llegamos a tercer nivel es porque ha habido avances en dos anteriores.</p>	<p>Compromiso de todos lo profesionales dentro de la unidad.                      Plazo de implantación corto.                      Difícil de implantar por cuestiones económicas y profesionales,                      No es actividad de formación, sino estructura de asesoramiento y apoyo en metodología e implantación de mejoras y propuestas                      EASP como evaluadora.</p>	<p>Apoyo metodológico de la EASP.                      Real, metas consensuadas a corto plazo.                      Coordinar con sistema socio sanitario.                      Incluir Asociaciones dentro de proceso.                      Liderazgo de las instituciones sanitarias en todo el proceso.                      Promocionar la iniciativa en el Banco de Ideas innovadoras para que otros profesionales participen.                      Comenzar esta estrategia una vez concluido periodo de formación</p>

